

Heti Waldorf

Kedves Szülők és
Pedagógusok!

Március közepén járva, újabb
tartalommal várunk Benneteket
hírlevelünkben!

*„Itt a tavasz, tudod-e?
leheletét érzed-e?
Virágszájjal rád nevet
virágszagú kikelet.”*

- Gazdag Erzsébet -

Olvassátok szeretettel hírlevelünk 22.
számát!



Copyright: kadportraits (DeviantArt)

Tartalom

A "Heti Waldorf"-ban olvashattok a
heti aktuális eseményekről,
az év ritmusáról
és a gyerekek heti étlapját is megtaláljátok.

Heti események

Életrevalók Gimnázium színházi
bérletes előadás

Március 19. kedd

19:00 (Móricz Zsigmond Színház)

Filharmónia hangverseny 2-8.
osztály Talamba ütőegyüttes

Március 21. csütörtök

13:00 (Kodály Zoltán Általános Iskola)

„A mesék csodálatos világa”
előadás

Március 20. szerda

16:30 (Waldorf Óvoda)

Havi Szülői Kör találkozó

Március 22. péntek

17:00



Előrettekintő

Március 26. kedd

14:00

Játékos ismerkedés a leendő elsősökkel

SZJA 1%

A gyerekeknek és a gyerekekért, tőled!
SZJA 1% - egy kattintásnyira az
adományozástól!

Az <https://eszja.nav.gov.hu/>
weboldalon a keresőbe az alábbi
kulcsszavakat beírva megtaláljátok az
intézményünket.

**Nyíregyházi Waldorf Pedagógiai
Egyesület**

Adószám: 18796616-1-15

Kérlek szánjátok rá ezt a másfél percet és
nyilatkozzatok az intézményünk részére
az szja 1%-otokról!

Köszönjük!



Egyesületi tájékoztató

Kedves Szülőtársunk, kedves Barátunk!

Az alábbiakban röviden szeretnénk felhívni a figyelmeteket az iskolánkat fenntartó egyesület munkájának fontosságára és arra biztatni Benneteket, hogy lehetőség szerint segítsétek a közösségünk fejlődését az egyesületi tagságon keresztül is.

Kérjük, szánjatok néhány percet az alábbiak elolvasására!

Mi a szülő szerepe az iskolában?

Ellentétben az állami iskolákkal, a Waldorf iskolában a már ismert és mindennap gyakorolt egyéb feladatok mellett, ránk, a szülőkre hárul az intézmény fenntartásának egy része is.

Bár kétségtelenül nagy terhet jelent anyagilag minden család számára, ez nem merül ki pusztán a hozzájárulási összeg befizetésében. A fenntartói feladatok gyakorolhatók akár az intézményt fenntartó egyesület tagjaként, vagy bármely támogató munkacsoportban való részvételen keresztül is.

Miért van szükség az egyesületre?

Az iskolánk fenntartója nem a Magyar Állam, hanem egy civil szervezet, a Nyíregyházi Waldorf Pedagógiai Egyesület.

Ez az egyesület biztosítja az iskola működéséhez a jogi és gazdasági keretet, tartja a kapcsolatot az önkormányzattal, valamint az iskola működését felügyelő hivatalokkal.

Továbbá ez az egyesület jogosult igénybe venni azt a normatív állami támogatást, amely az iskola gazdálkodásához szükséges források mintegy 60%-át jelenti.

Azaz, az egyesület nélkül az iskolánk nem tudna működni.

Hogyan működik az egyesület?

Az egyesületünknek a hatályos magyar szabályozásnak megfelelően minimum 10 taggal kell rendelkeznie és be kell tartania a civil szervezetek működésére vonatkozó jogszabályokat.

Az egyesület tagjai – díjazás nélkül – végzik el azt a munkát, ami az iskola működtetéséhez szükséges.

Ki lehet az egyesület tagja?

Bárki egyesületi tag lehet, aki írásban nyilatkozik arról, hogy elfogadja és támogatja az egyesület célkitűzéseit, betartja az egyesület alapszabályát. Az új jelentkezők akkor válnak az egyesület tagjává, ha a tagok összessége (az egyesület közgyűlése) többségi döntéssel jóváhagyja a belépésüket.

Mennyi időre szól az egyesületi tagság?

Az egyesületi tagság határozatlan időre szól, de bármely tag indoklás nélkül, azonnali hatállyal kiléphet az egyesületből, ha úgy érzi, hogy nem tudja tovább vállalni a tagságot.

[Folytatás a következő oldalon](#)

Egyesületi tájékoztató

Mennyi munkával jár egyesületi tagnak lenni?

Az egyesületünk alapszabálya szerint évente minimum két közgyűlést köteles tartani, amelyre minden tagunkat várunk az olyan kritikus döntések meghozatalához, mint az iskola költségvetésének az elfogadása, a szülői hozzájárulási díjak meghatározása, vagy a rendelkezésünkre álló – jelenleg sajnos igen szűkös – fejlesztési források felhasználása.

A közgyűlési részvételen túl nincs kötelező vállalás, minden tag maga dönti el, hogy mennyi időt tud a közösség érdekében végzett munkára szánni – az egyesület tisztségviselői (pl. az elnök) bizony csaknem minden nap kénytelenek foglalkozni az aktuális ügyekkel.

Milyen képességekkel kell rendelkeznie egy egyesületi tagnak?

Nem szükséges, hogy gazdasági, jogi, vagy adminisztratív tapasztalatokkal rendelkező szakember légy, elegendő, ha van benned nyitottság az ilyen jellegű kérdések megfontolásához, vagy egyszerűen csak úgy érzed, hogy ötleteiddel segíteni tudod a közös gondolkodást.

Hogyan lehet belépni az egyesületbe?

Az egyesületi jelentkezéshez nem kell más tenned, mint egy rövid e-mail üzenetben jelezned a belépési szándékodat.

Az üzenetet az alábbi címre kell elküldened:
elnokseg@nyiregyhaziwaldorf.hu

Na de miért éppen most?

Ahogy a gyermekeink az idő múlásával kijárják az iskolát és egy másik közösségben igyekeznek megtalálni helyüket, úgy az egyesület tagsága is törvényszerűen cserélődik az évek során.

Az elmúlt időszakban több olyan tagtársunk is kilépett az egyesületből, akiknek a gyermekei az érettségi letétele, vagy a nyolcadik osztály elvégzése után máshol folytatják a tanulmányaikat.

Ők úgy látták tisztességesnek, hogy a továbbiakban már nem vesznek részt az egyesületi döntésekben, hiszen azok anyagi következményeit már nem nekik kell viselniük.

Ennek megfelelően a tagságunk megfogyatkozott, ráadásul többségben vannak azok a tagok, akiknek gyermeke az általános iskola felsőbb évfolyamaiba, vagy éppen a gimnáziumba jár.

Fontos lenne tehát, hogy azok a szülők is képviseltessék magukat az egyesületben, akiknek gyermekei csak nemrég kezdtek az iskolánkba járni, vagy még óvodások.

Mi van, ha nem tudod vállalni az egyesületi tagságot, de szeretnél segíteni?

Sebaj! Az iskola és az egyesület munkáját számos egyéb módon is tudod segíteni, de ajánljuk, hogy látogass el az egyesületi közgyűléseinkre is, hiszen a közgyűlések mindig nyilvánosak.

Szavazati joggal ugyan csak az egyesületi tagok rendelkeznek, de sokszor tényleg csak arra van szükségünk, hogy egy jó ötlet, vagy hasznos tanács átlendítsen minket a holtpontra.

Folytatás a következő oldalon

Egyesületi tájékoztató

Egyesületünk céljai az alapszabály szerint az alábbiak:

- ✚ A Waldorf pedagógia megismertetése, elterjesztése, a nevelés -oktatás területén történő elméleti és gyakorlati alkalmazása.
- ✚ Ismeretterjesztő és kulturális programok szervezése.
- ✚ A Waldorf pedagógiát elfogadó pedagógusok továbbképzésének, ismeret bővítésének segítése, szervezése, támogatása.
- ✚ Az ember és a természet kiegyensúlyozott kapcsolatának megteremtése céljából egészségvédelmi, természetvédelmi, környezetvédelmi tevékenység folytatása.
- ✚ A biogazdálkodás, az organikus és biodinamikus mezőgazdálkodási és kertészeti módszerek alkalmazása és elterjesztése.
- ✚ A nemzeti és egyetemes kulturális örökség ápolása, megóvása.
- ✚ Demokratikus közösségformálás.
- ✚ Tömeg és ifjúsági sport támogatása, ifjúsági szervezetek támogatása.

Nyíregyházi Waldorf Egyesület

elnokseg@nyiregyhaziwaldorf.hu

Visszatekintés – Óvodai pillanatok

Festés, építkezés, halászat, katicagyűjtés,
borsó veteményezés.



Visszatekintés – Óvodai pillanatok

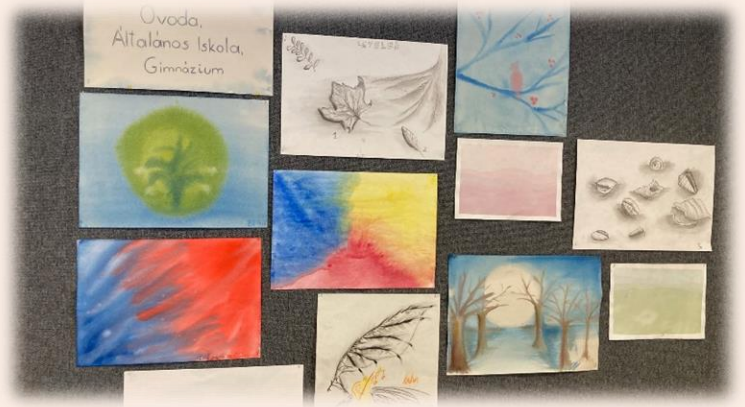


Visszatekintés – Március 15. megemlékezés



Visszatekintés – Nyíregyházi Női Expo és Konferencia

Március 16-án a Váci Mihály Művelődési Központban a Natur Cleaning cég által megrendezett Női Expón mutattuk be intézményünket a diákjaink epochafüzeteivel és művészeti órákon készített alkotásaival



Visszatekintés – Március 12. Gergely-járás

A középkori népszokások közé tartozott a Gergely-járás hagyománya. I. Nagy Gergely pápa, az iskolák alapítójának, a gregorián ének patrónusának napját (március 12.) Európa-szerte számon tartották.

Hazánkban diákcsoportok járták a falvakat, hogy adományt gyűjtsenek, és új tanulókat verbuváljanak az iskolába. Katonának, egyházi személyeknek öltözött jókedvű, hangos csoportokat alkottak "Szent Gergely vitézei". Énekük után általában pénzt, szalonnát, tojást kaptak - a pénz a diákokat illette, a többi a tanítót, aki rántottát sütött belőle tanítványainak.

Iskolánkban a tavalyi 6. osztály elevenítette meg elsőként e hagyományt, amely szombaton újra élővé vált az idei hatodikosok által. Az osztály zeneórákon, majd osztálytanítójukkal együtt gyakorolva megtanulta a Gergely-járás dalait, a beköszönő verseket, és szombat délután körutat tett a városban, több állomáson elénekelve toborzó dalaikat. A házigazdák az osztály szülői köréből kerültek ki fejlesztőpedagógusunk, Ági néni kivételével.

Iskolakezdés előtt álló gyermeknek és kiskisolasoknak is sikerült énekelniük, ettől autentikusabbá válhatott az ünnep.

A jókedvű gyalogtúrát a kertvárosi játszótéren történő rántottasütés zárta az adományokból, a szülők jóvoltából és részvételével.

Jó hangulatú, értékes estét töltött együtt az osztályközösség.

- Dóka Eszter -



Visszatekintés – Március 12. Gergely-járás



Visszatekintés – Műhely

Március 16.

Most szombaton (március 16.) ismét Martin kurzuson vehettünk részt. Ritka, hogy a bőjti időszakra esik egymást követő két találkozás.

A munkában is ezt a visszafogottságot gyakoroltuk.

Lucifer, Ahrimán között egyensúlyt teremt a Krisztusi közép. Ezzel együtt járó érzéseket igyekeztünk küzdelmes egyéni munkánkban átélni.

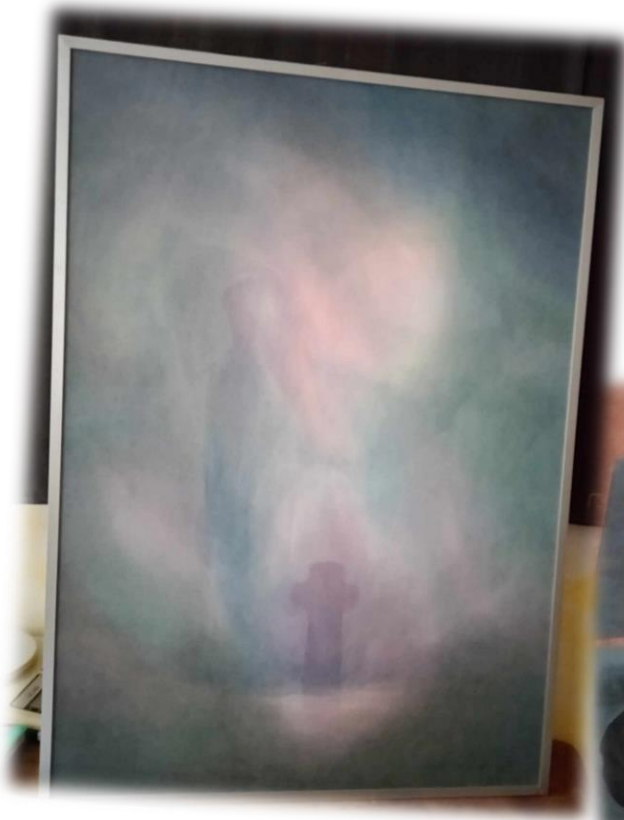
Rajzoltunk, festettünk, szénnel próbáltuk sötét lapon a fény és sötét játékát, majd mindezt agyagba dolgoztuk testből dolgozva.

Fantasztikus eredmények születtek. Ezért is mindig feltölt az itt folyó munka.

Legközelebb húsvét után találkozunk.

Gyertek bátran!

- Dancs Anca -



Visszatekintés – Műhely

Március 16.



Kalendárium – Böjtmás hava

Március 18. - Sándor napja

Az első meleghozó nap.

„Sándor, József, Benedek zsákban hozza a meleget.” Ám ha üres ez a zsák, nem kapod, csak harmadát – tartja a népi mondás.

Március 19. - József napja

A meleghozók társaságába tartozó nap.

Mindenfele figyelik az időjárást, hisz a József nap 40 napra előre megjósolja a várható időjárást. Ha ezen a napon szivárvány látszik az égen, benne széles sárga sáv, az jó búzatermést, a széles piros sáv pedig bő bortermést ígér.

Március 21. - Benedek napja

A tavaszi napéjegyenlőség napja, a tavasz hivatalos első napja.

„Ha ezen a napon dörög az ég, száraz lesz a nyár” – tartja a népi hiedelem.

Ugyancsak a népi hiedelem szerint, a Benedek napján dugdosott fokhagyma elűzi a boszorkányokat, így azok „jótéteményei” hatástalanok maradnak.

Weöres Sándor: Örök pillanat

Mit málló kőre nem bízol:

mintázd meg levegőből.

Van néha olyan pillanat

mely kilóg az időből,

mit kő nem óv, megőrzi ő,

bezárva kincses öklét,

jövője nincs és múltja sincs,

ő maga az öröklét.

Mint fürdőző combját, ha hal

súrolta s tovalibbent --

így néha megérezheted

önnön-magadban Istent:

fél- emlék a jelenben is,

és később, mint az álom.

S az öröklétet izleled

még innen a halálon.

Rudolf Steiner: Léleknapár

50.

Es spricht zum Menschen-Ich,
Sich machtvoll offenbarend
Und seines Wesens Kräfte lösend,
Des Weltendaseins Werdelust:
In dich mein Leben tragend
Aus seinem Zauberbanne,
Erreiche ich mein wahres Ziel.

Az ember-Énhez szól -
magát hatalmasan megnyilatkoztatva
és lényének erőit oldozva -
a világ-létezés létesülés-öröme:
életemet elvarázsoltságából
hozzád vezetve, elérem valódi célom.

Étlap 2024.03.18. – 03.22.

Hétfő

Daragaluska leves

*Bolognai
Spagetti*

Kedd

*Bakonyi Betyár
leves*

*Zöldbabfőzelék
Sült virsli*

Szerda

*Sárgaborsó
leves*

*Majorannás
csirkemáj
Párolt rizs 2.*

Csütörtök

Tojásleves

*Lecsós szelet
Bulgur*

Péntek

Almaleves

*Burgonyás
tészta*

Kérünk benneteket, hogy gyermekeitek betegsége esetén mielőbb jelezzétek a titkhárságon az ebédlemondást is! A napi lejelentett létszámok és ebédrendelések egyezése fontos a hivatalos ebéd támogatás elszámolásakor. Köszönjük!

Ebédrendelés/lemondás adott napot megelőző nap reggel 9 óráig!

SMS: 06 20/619-5222, 06 30/518-3135

Messenger: Gyarmatiné Tugya Tímea

Email: titkarsag@nyiregyhaziwaldorf.hu